

広報

みはる

miharu No.1012

2014

3



● 三春春まつり春の行事を広くPRします／ふくしまデスティネーションキャンペーンを行います／異動の手続きをお忘れなく／新たに70歳になる方の窓口負担が変更になります／行政支援相談業務を実施します

(写真：中央児童館に鬼がやってきた！ 関連記事 15 ページ)

三春春まつり

春の行事を広くPRします

今年も、三春の4月・5月を彩る行事をあつめて、「三春春まつり」として事業を展開します。

春を告げる「水芭蕉」や町中を桜色に染める「桜」たち、山すそを可憐なおう「カタクリ」の花など、三春の春は花々に彩られます。

そして、各神社のお祭りや、花祭り・稚児行列などの伝統ある行事。さらには、平成24年から始まった「三春時代行列」。たくさんの方の賑わいととも、三春の春は盛り上がりを見せます。

この期間の事業を「三春春まつり」参加事業として、広くPRしていきます。

＊三春春まつり期間 4月1日(火)～6月1日(日)

▼問 産業課 商工観光グループ ☎62・3960

滝桜観光対策を実施します

日本を代表する枝垂れ桜である三春滝桜をはじめ、町内の桜が今年も華麗な花を咲かせることでしょう。

平成26年は、次のとおり滝桜観光対策を実施しますので、観光客の受入れについて、町民の皆さんのご協力をお願いします。

▼観桜期間 4月5日(土)～5月5日(月)

▼観桜時間 午前6時～午後6時
(ライトアップ期間中は、午後9時まで)

▼ライトアップ期間

4月12日(土)～20日(日)

※開花状況によって変動あり

▼観桜料

300円(中学生以下は無料)

※詳細は、「広報みはる4月号」などでお知らせします

▼問 三春町観光協会 ☎62・3690



昨年の満開の滝桜

三春桜歌謡祭を開催します

三春春まつり事業の一環として「三春桜歌謡祭」が開催されます。

▼日時 4月20日(日)

午後1時開場、午後1時30分開演

▼場所 三春交流館「まほら」まほらホール

▼出演者 大泉逸郎、真木ことみ、瀬口侑希

▼料金 2,500円(全席自由)

▼チケット販売開始 3月1日(土)

▼チケット販売場所

三春交流館「まほら」・三春町観光協会

▼問 三春町観光協会 ☎62・3690



三春時代行列を開催します

震災からの更なる復興と三春の新しい行事として育て上げるため、今年も三春の歴史を彩った文化と文物を再現する「三春時代行列」を行います。参加者などは、各団体などを通してお願いをしております。個人で参加を希望する場合は、事務局までお問合せください。

▼日時 5月5日(月・こどもの日)

午前10時～午後3時

▼内容 ①出陣式 ②時代行列 ③演舞 ④郷土芸能披露

▼時代行列内容(予定) 田村公四代行列

※1504年の三春築城から510年目にあたる今年、三春に入城した田村家の時代を中心に取上げる予定です。

▼行列コース(予定) 大町・中町・荒町周辺

▼問 三春時代行列実行委員会事務局

(三春町観光協会内) ☎62・3690



昨年の時代行列のようす

ふくしまデスティネーション

キャンペーンが行われます

平成27年春に「福が満開、福のしま。」をキャッチコピーとした「ふくしまデスティネーションキャンペーン」が、福島県全域で行われます。
 デスティネーションキャンペーン（DC）は、地元観光関係者や自治体、JRグループなどが協力し、全国の旅行会社の協力も得ながら、一定期間重点的かつ集中的に全国で宣伝販売が展開される国内最大規模の観光キャンペーンです。
 これに先立ち、今年の春にはプレDCとして、「福が満開、福のしま。」福島県観光キャンペーンが行われます。三春町へもたくさんのお客さんの訪問が予想されますので、おもてなしの心でお迎えくださいますよう、お願いします。
 また、DC本番に向けての準備も進めておりますので、取組みへのご理解とご協力をお願いします。

- プレDC期間 平成26年4月～6月
- DC本番期間 平成27年4月～6月
- アフターDC期間 平成28年4月～6月



● 町民の皆さんへお願い

- あいさつをしましょう
お客様だけでなく、すれ違う方にはあいさつをしましょう。
- 笑顔でお迎え／お見送りをしましょう
よく来てくれました！という感謝の気持ちを忘れないようにしましょう。
- 観光バスなどをみたら、手を振りましょう
三春町に来てよかったなと思っていただけのように手を振りましょう。
- 環境を整えましょう
清掃や花を植えるなど、気持ちよく訪問できる環境をつくりましょう。
- 三春町のいいところや隠れた名所などを教えてあげましょう
じつはこんな美味しいものが・・・こんなめずらしいものが・・・など、地元の方からだからこそ知っている情報を伝えましょう。

● 三春町観光ボランティアガイドの会に入って三春町をPRしよう！

- 三春町について知りたい！
 - 三春町の良さを伝えたい！
 - 三春町をもっと盛り上げたい！
 - いろんな人と出会って輝きたい！
- ボランティアガイドは、そんなあなたにぴったりです。年齢性別関係なく誰でもご入会いただけます！
 皆さんと一緒に活動できることを心よりお待ちしております。



▼ 問 三春町観光ボランティアガイドの会事務局（三春町観光協会内）
 ☎ 62・3690

福が満開おもてなし隊募集

ふくしまDCで、みんなでおそろいの缶バッジを付けて、お客様をおもてなししませんか？福島を訪れる人をみんなでおもてなしする気持ちをお客様に伝え、「福島にまた来たい」と感じてもらえる福島をつくりあげていく活動です。ふくしまDCと一緒に盛り上げましょう。



おもてなし活動宣言書で申込み（FAX・郵送・インターネット）をし、缶バッジが届いたら、おもてなし活動を実践しましょう。

◆ 申込先 「福が満開おもてなし隊」運営事務局
 〒960-2153 福島市庄野字清水尻1-10（株）山川印刷所内
 ☎ 024・563・6901、FAX 024・593・5502

◆ 問 福島県観光復興キャンペーン委員会事務局（福島県観光交流課内）
 ☎ 024・521・7398（福が満開おもてなし隊で検察）

ふくしまキビタンフラワースタンプラリー

県内の花の名所200か所をまわるスタンプラリーです。県内7エリアにスタンプがあり、スタンプをたくさん揃えると豪華景品があたります。
 スタンプラリーの台紙は、スタンプ設置場所などにおいてあります。

- ◆ 期間 3月21日（金）～6月30日（月）
- ◆ 三春町内設置場所（ ）内はスタンプ設置場所
 三春滝桜（滝桜大駐車場・観桜期間のみ）、真照寺の水芭蕉（昭進堂）、カタケリの里（三春茶屋）、三春ハーブ花ガーデン（同）、城山公園（観光協会）

リアル宝探しゲーム in 福島「コードF-4」

地図の謎を解き、宝箱を探すゲームです。三春町をはじめ、県内20か所で開催されます。最後のキーワードを報告所へ報告すると、必ずもらえるプレゼントもあります。チラシなどは、小中学校を通して配布されるほか、観光協会などにもおいてあります。

◆ 期間 3月21日（金）～8月31日（日）

▼ 問 産業課 商工観光グループ ☎ 62・3960
 三春町観光協会 ☎ 62・3690





異動の手続きをお忘れなく

3月・4月は、就職や転勤、入学など、1年で最も住所の異動が多い時期です。三春町から引越される皆さん、ほかの市町村から引越してきた皆さん、住所異動の届出を忘れずにしてください。また、住所の異動手続きと一緒にやるものもありますので、ご注意ください。

住民異動届

▼住民課(役場窓口) ☎62・8126

印鑑と運転免許証など、届け出をする方の本人確認ができるものをご持参ください。

手続きに必要なものについての詳細は、お問い合わせください。

▼異動届手続き一覧

異動届の種類	どんなとき	いつ
転入届	他の市町村から引越してきたとき	転入した日から14日以内に 転出証明書が必要です。
転出届	他の市町村へ引越すとき	転出する日まで (転出後14日以内を含む)
転居届	町内で住所が変わったとき	転居した日から14日以内

※ 住民基本台帳カードを持っている場合、住基カードによる転出手続きを行うこととなります。窓口にて住基カードを提示してください。また、転出届を役場窓口へ事前に郵送しておくことにより直接転入地で手続きを行うことができます。

印鑑登録

▼住民課(役場窓口) ☎62・8126

転出される方は、印鑑登録証を返納してください。転出の手続きをされる時と印鑑登録証明書の発行ができなくなります。

新しく印鑑登録をする時は、登録する印鑑をお持ちのうえ、なるべくご本人が手続きを行うようにしてください。代理人による登録は、その日のうちに登録し、証明書を発行することができます。

なお、運転免許証やパスポートなど顔写真付きの身分証明書で、登録される方の本人確認をさせていただきます。

住民基本台帳カード

▼住民課(役場窓口) ☎62・8126

転出される方は、住基カードを転入先で引き続き使用できますので、住基カードをお持ちになって転入手続きを行ってください。

三春町で住民基本台帳カードを取得される方は、本人確認ができる身分証明書および印鑑をお持ちのうえ、申請してください。町では、カードを外部に委託していますので、交付まで2週間程度かかります。

転入・転出の手続きは、次のときにもできますのでご利用ください

- 3月30日・4月6日
日曜窓口
午前8時30分～12時
- 毎週水曜日(祝日を除く)
延長窓口 午後7時まで

国民健康保険

▼保健センター ☎62・3166

転出される方は、国民健康保険証を返納してください。

職場の健康保険に加入したとき、職場の健康保険をやめたときは、手続きが必要です。忘れずに手続きするようにお願いします。

小中学校 教育委員会

▼教育課 ☎62・6310

転入・転出される場合で、小・中学生のお子さんがある方は、転校の手続きが必要です。窓口で異動届を行った後に、教育委員会教育課(役場3階)で手続きをしてください。

窓口からお願い

住民票などの交付請求をできる方は、次の方に限られます。それ以外の方は、委任状などが必要となります。

▼住民票 本人および同じ世帯の人(世帯分離をしている方は該当しません)。
▼戸籍、附票 本人、配偶者、直系血族(父

母、祖父母、子、孫など)

▼身分証明書 本人

窓口においてになった方のご本人様確認のご協力をお願いします。

▽1種類で確認するもの 運転免許証、写真付き住基カードなど顔入りの公的機関の発行した身分証

▽2種類を組み合わせて確認するもの 健康保険証、年金手帳など

その他の手続きも忘れずに!

転入や転出の際には、次の届け出も必要となります。

- 電気 東北電力コールセンター ☎0120-175-266
- ガス 各取引店
- 電話 NTT ☎0120-116-000
- 郵便 三春郵便局 ☎62-2800
- 運転免許証 田村警察署 ☎62-2121
- 金融機関など
- 軽自動車の名義変更・廃車などの手続き
- 防災行政無線 総務課 自治防災グループ ☎62-1114
- 水道の手続き → 19 ページ参照

行政支援相談業務を実施します

町では、少子高齢化の進行、就業形態の変化などにより増大する地域の課題に対応し、まちづくりや地域振興並びに行政支援のあり方について、地域の実情にあった方法を探るとともに住民ニーズの把握、地区の課題解決および住民サービスの向上を図ることを目的として、「行政支援相談業務」を試行的に実施します。

▼実施時期 平成26年4月

▼実施場所 行政支援のあり方とその方法について、検討を重ねながら試行的に行うため、沢石地区および岩江地区において実施します。

▽沢石地区 沢石会館（実沢字榎梨 215・5）

▽岩江地区 岩江センター（下舞木字岩本278・1）

○開設時間 午前9時～午後3時（土日、祝祭日を除く）

▼業務内容

▽行政に関する相談 日常の困りごと、行政に関するご要望やご相談を受け付けます。

▽証明書等の発行 戸籍・住民票などの証明および税証明に係る発行業務を試行的に実施します。

▼発行する証明書およびとることができる方

証明書の発行は、試行的な実施であることおよび行政証明書の交付請求における「なりすまし」や「不正受領」などを防ぐため、限定的な発行となります。

ます。

▽住民票、所得証明書、納税証明書、課税（非課税）証明書

該当地区に居住している本人および同じ世帯に属する方

※世帯分離の方のみ委任状を認めます。

▽印鑑証明書

印鑑登録をしている方および印鑑登録証を預かってきた方

▽戸籍謄本・抄本

該当地区に居住している本人および直系血族

※直系血族の配偶者の方のみ委任状を認めます。

例：夫の両親の戸籍を請求する場合など

○事業者の方からの申請および委任状などによる代理申請の受付は行いませんので、今までどおり役場1階の窓口で申請してください。

▼申請に必要なもの 窓口に来られた方の本人確認ができるもの

※運転免許証、パスポート、住民基本台帳カードなどの官公署が発行した顔写真付きの証明書または健康保険証や年金手帳など

▼問

業務全般に関すること

総務課庶務グループ ☎62・2111

総務課自治防災グループ ☎62・1114

証明書発行に関すること
住民課住民グループ ☎62・8126

国保からのお知らせ

●平成26年4月から変わります。70歳から74歳の方の医療機関での窓口負担のお知らせ

平成26年4月から、新たに70歳になる方の窓口負担金が2割に変更になります。ただし、既に70歳になっている方は引き続き窓口負担が1割のままとなります。

なお、現役並み所得者（住民税課税所得が14.5万円以上の方が同じ世帯にいる方）の方は窓口負担3割に変更はありません。

◎所得区分による負担額

▼一般の方・低所得者（住民税非課税世帯）の方

▽昭和19年4月1日までに生まれた方（既に70歳になった方） 1割負担

▽昭和19年4月2日以降に生まれた方（新たに70歳になる方） 2割負担

▼現役並み所得者 3割負担

●高齢受給者証の再交付について
現在、国民健康保険高齢受給者証をお持ちの方には、一部負担割合記載事項が変更となりますので、3月中旬に新しい受給者証をお送りいたします。

なお、3割負担（現役並み所得者）となっている方については、変更ありませんので現在のお持ちの受給者証をご使用ください。

●高齢受給者証を忘れずに

お医者さんにかかったときに支払う自己負担金額は、被保険者証の負担割合

合ではなく、高齢受給者証に記載された一部負担金の割合となりますので、被保険者証と一緒に必ず高齢受給者証も窓口提示してください。

●住所異動（転入・転出・転居）に伴う国民健康保険証の使用について

この時期は住所異動をされる方が多くなります。三春町国民健康保険に加入されている方が転出・転居した場合、お持ちの保険証は使用できません。転入先で受け取った保険証または転居先住所の保険証をご使用ください。

また、三春町へ転入された方は三春町交付の保険証をご使用ください。

なお、国民健康保険をやめるとき、加入するときは14日以内に届出を行ってください。

▼問 保健センター ☎62・3166



選挙の投票立会人を募集します

選挙の投票に立ち会ってみませんか

三春町選挙管理委員会では、選挙に対する関心を高めるとともに、親しみのある投票所をめざして、各選挙の投票立会人を募集します。

投票立会人は、投票所や期日前投票所で投票事務が公正に行われるよう立ち会っていただく方のことで、選挙権のある方で三春町の選挙人名簿に登録されており、一定の要件に合った方であれば、年齢・性別・職業などに関係なく、どなたでも努めることができます。

特に、若い方の選挙に対する関心を高め、若年層の投票率向上を図ることから、20代・30代の方の積極的な参加をお待ちしています。

▼選挙立会人の役割ってなに？

投票事務が公正に行われるよう立ち会うとともに、投票管理者から意見を求められたときは意見を述べます。主な仕事の内容は次のとおりです。

▽仕事の内容

- ・投票所の開閉に立ち会うこと。
- ・投票箱に何も入っていないことの確認に立ち会うこと。(初日のみ)
- ・有権者に対する投票用紙の交付に立ち会うこと。
- ・投票箱の開閉に立ち会うこと。
- ・投票録に(自筆にて)署名すること。
- ・その他、投票手続きの全般に立ち会うこと。

▼予定されている選挙

平成26年度は、11月11日任期満了に伴う福島県知事選挙が予定されています。選挙期日は、現在のところ未定ですが、決まり次第町広報紙などでお知らせします。

▼応募期限

平成26年3月31日(月)まで
(消印有効)

▼応募方法

「投票立会人申込書」に必要事項を記入し、三春町選挙管理委員会事務局(役場2階総務課内)にご持参いただくか、郵送でご提出ください。

申込書は、三春町役場2階総務課および役場1階窓口にて備え付けてありますが、三春町選挙管理委員会事務局(総務課内)にお問い合わせいただけます。申込書を郵送させていただきます。また、町ホームページからもダウンロードすることができます。

▼応募資格

町内在住で20歳以上の選挙権のある方

▼募集区分

▽期日前投票所 投票立会人
三春町の選挙人名簿に登録されており、期日前投票開設の期間(公示日または告示日の翌日から投票日の前日までの期間で月々金曜日を含む)の期日前投票所において、投票に立ち会うことが可能な方。

▽投票日投票所 投票立会人
各投票区の選挙人名簿に登録されて

おり、選挙当日の投票所において、投票に立ち会うことが可能な方。

▼立会時間

▽期日前投票所(公示日または告示日から投票日の前日までの期間)
午前8時30分から午後8時まで

▽投票所(当日)

午前7時から午後8時
※当日の投票所の立会時間は、午後7時までとなる場合があります。

※立会時間中は、外出などにより投票所を離れることはできません。

▼投票所の場所

▽期日前投票の場合

期日前投票所(役場または選挙管理委員会が指定した期日前投票所)となります。

▽投票日当日の場合

応募者が選挙人名簿に登録されている投票区の投票所となります。

▼投票立会人の手当

▽期日前投票所の投票立会人
1日につき 9,500円

▽投票所の投票立会人(投票日当日)
1日につき 10,700円

▼選任までの流れ

- ① 応募された方を三春町選挙管理委員会にて審査を行い、「選挙立会人登録者台帳」に登録します。(辞退の申出がない限り、登録は平成27年3月31日まで継続します。)
- ② 平成26年度に執行される選挙ごとに登録者の中から三春町選挙管理委員会が選任します。(応募者多数の場合などは調整します。)

政治家の方へのお知らせ

▼ 問 三春町選挙管理委員会事務局
☎ 62・21111

政治活動のために使用する事務所に係る立札および看板などに表示する証票の有効期限が平成26年3月31日までとなっております。

これに伴い新しい証票の交付を行いますので、該当される方は、お早めにご手続きをされますようお願いいたします。

▼ 申請場所 選挙管理委員会事務局(役場2階総務課内)

▼受付期間

3月3日(月)～3月31日(月)
午前8時30分～午後5時(平日のみ)

▼ 問 三春町選挙管理委員会事務局
☎ 62・21111

議会3月定例会が開催されます

開会時期 (予定)

3月3日(月)～14日(金)

～一般質問を傍聴してみませんか～

3月議会の一般質問は、4日(火)を予定しています。多数の傍聴をお待ちしています。詳しい日程などは、開会日前日に新聞折込みでお知らせします。

問い合わせ先 議会事務局 ☎ 62-8124

選挙啓発書道展

三春町明るい選挙推進協議会主催による選挙啓発書道展へたくさんのご応募をいただき、ありがとうございました。

審査結果および応募状況は次のとおりです。

なお、入選作品は、3月5日（水）、6日（木）の2日間、三春交流館「まほら」ホワイエにて展示させていただきますので、ご来場のうえ、ご覧ください。

- ▶ **展示期間** 3月5日（水）午前8時30分～午後9時
3月6日（木）午前8時30分～午後5時30分
- ▶ **展示会場** 三春交流館「まほら」ホワイエ
- ▶ **作品課題** 小学校5年生「公約」、小学校6年生「政治」
中学校1～3年生「清き一票」

※ 小学生は楷書体、中学生は行書体

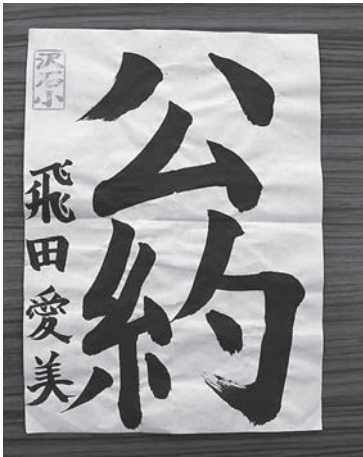
▶ **最優秀賞受賞者（氏名（敬称略）・学校名）**

- ▷ 小学校5年生の部 飛田 愛美（沢石小学校）
 - ▷ 小学校6年生の部 真壁 花歩（三春小学校）
 - ▷ 中学校1年生の部 影山 彩（三春中学校）
 - ▷ 中学校2年生の部 村上 梨沙（三春中学校）
- ほか優秀賞 16点

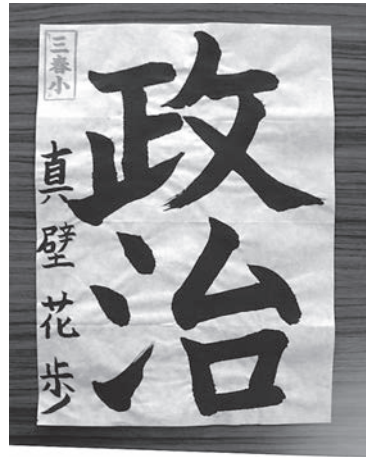
▼ 応募者総数（人）

学校名	学年	応募状況
三春小学校	5年	51
	6年	52
岩江小学校	5年	32
	6年	41
中妻小学校	5年	15
	6年	7
中郷小学校	5年	10
	6年	12
沢石小学校	5年	17
	6年	10
三春中学校	1年	107
	2年	30
岩江中学校	1年	1
	2年	3
	3年	3
応募計		391

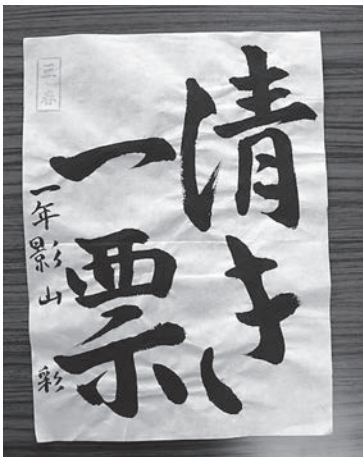
▷ 小学校5年生の部 最優秀賞



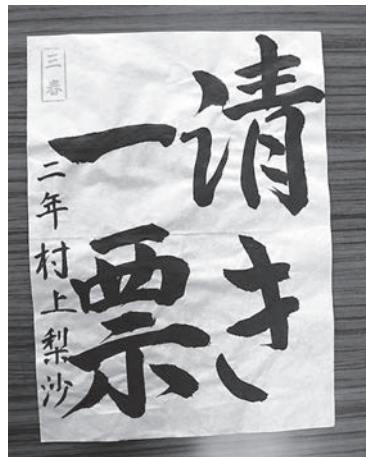
▷ 小学校6年生の部 最優秀賞



▷ 中学校1年生の部 最優秀賞



▷ 中学校2年生の部 最優秀賞



問い合わせ先 三春町明るい選挙推進協議会（総務課庶務グループ内） ☎ 62-2111

「ここにこ元氣塾通信」

中郷地区の紹介

今回は中郷地区のここにこ元氣塾をご紹介します。中郷地区は女性18名が参加しています。



『なごすまじ詐欺』のお話を聞きました

本来は中郷地区交流館で行うのですが、交流館が工事のため、昨年の夏からさくら湖自然観察ステーションで、皆さん元氣いっぱい運動しています。

ここにこ元氣塾の見学や申込みは随時行っておりまして、ぜひお越しください。



新年会での福笑いのようす



宗像ハルイさん (蛇石)
これからも皆さんと一緒に元気に運動や頭の体操をしていきたいと思えます。



木幡ミイ子さん (過足)
皆さんがとても明るく元氣なので、私も元気をいただいています。これからも一緒に運動して元気に過ごしていきたいです。



黒羽ハルさん (貝山)
運動を続けるうちに体と頭が活性化されました。脳トレプリントは持ち帰ってひ孫と一緒に楽しんでいます。



佐藤マヌミさん (込木)
運動や調理実習、新年会など色々な催しがあり、毎回行くのがとても楽しみです。

◆「ここにこ元氣塾」地区別開催日一覧

地区	会場	曜日	3月開催日
岩江	岩江センター	月曜日	3日・10日・17日・24日
中妻	中妻地区公民館	火曜日	4日・11日・18日・25日
要田	要田交流館大平荘		
三春	保健センター	水曜日	5日・12日・19日・26日
	八島台集会所		
沢石	沢石会館	木曜日	6日・13日・20日・27日
御木沢	駅前集会所	金曜日	7日・14日・28日
中郷	自然観察ステーション		

※ 21日(金)は祝日のため、31日(月)は5週目のためお休みです。

▼ 申込・問

☎ 62・3950
社会福祉協議会

「人権の花」運動写真展示中

町内小学校において「人権の花」運動を行いました。

子どもたちは、友達や地域の方と協力しながら、きれいな花を育て、生き物や命を大切に思う思いやりの心をはぐくみました。活動の様子を役場1階ロビーに3月末まで展示しますので、ぜひご覧ください。



▼ 展示中の「人権の花」運動の写真

▼ 問

☎ 62・8126
住民課 住民グループ

食卓に野菜料理を1皿増やしましょう

厚生労働省は平成24年国民健康・栄養調査の結果を公表しました。

それによれば1日あたり野菜類摂取量の平均値は福島県では男性が318グラム、女性は269グラムでした。

健康日本21では目標値を350グラムとしており女性は特に目標値より大きく下回っています。厚生労働省は「野菜摂取量が少ないことは、循環器疾患や2型糖尿病のリスク要因となる」との見方を示しています。

ぜひ毎日の食卓に野菜料理を1皿増やしましょう。

▼ 簡単野菜料理

大根とりんごのサラダ

▼ 材料 (一人分) 大根40g、りんご40g、水菜10g、ちりめんじゃこ1g、すりごま4g、酢小さじ2分の1、砂糖小さじ2分の1、塩0.8g

▼ 作り方

① ちりめんじゃこはフライパンで軽く炒っておく。

② 大根、りんごはせん切りにする。

③ 水菜は3cmの長さに切り、水にさらしてザルにあげる。

④ ①、②、③の材料をボウルに入れて、ざっくりと混ぜ合わせ器に盛る。

⑤ 調味料を合わせドレッシングを作り、サラダにかける。

▼ 問

☎ 62・3166
保健センター

福島県環境創造センターの整備がすすめられています

福島県では、東日本大震災における福島第一原子力発電所の事故で拡散した放射性物質のモニタリングや除染技術の研究開発に取り組む拠点として、田村西部工業団地内に福島県環境創造センターの整備を計画しており、このほどその概要がまとまりました。

- この施設は、本館、研究棟、交流棟の3つの建物で構成されます。
- 本館では、環境放射能や大気・水・廃棄物のモニタリングおよび調査・研究を行い、県内の環境回復・創造を実現するための中核施設の役割を果たします。
- 研究棟では、招致する国立環境研究所、日本原子力研究開発機構とともに、県を含む三者が連携し、除染技術、放射性物質の環境動態解明、廃棄物・土壌の処理技術など、環境の回復・創造に向けた調査・研究を行います。
- 交流棟では、子どもたち見学者が、「知る」「体験する」「未来を描く」のステップで学び、「考え実践する」ことができる、わかりやすい展示を行います。また、世界で2つ目となる360度全球映像のスクリーンを設け、県内の自然環境や放射線を学べる映像を放映します。

福島県環境創造センターの完成時期は、本館は平成27年7月頃、研究棟および交流棟は平成28年4月頃の予定です。



完成予定図（左から研究棟、本館、交流棟）

ふくしまだからこそ伝えることができる「環境回復・環境創造」を県民とともに国内外に発信する展示を目指します

1 知る

福島モニタリングスクエア

福島にしか発信できない強い意志・決意の表明と事故から回復への歩みの記録を後世に伝えるとともにふくしまの今を知ってもらおう全体の導入展示エリア



1660x211x52mm

ふくしまは
原子力に依存しない
まちのへい

例) ふくしまの3.11から 「ふくしま環境創造新聞」/「3.11クロック」



例) ふくしまの3.11から 「3.11からの歩み」

2 体験する

放射線ラボ

「知る」「測る」「身を守る」「除く」という4つのテーマで体験をとおして、放射線を正しく知ってもらう展示エリア



例) 知る

例) 測る

3 体験する

環境創造ラボ

原子力に依存しない県づくりへの取り組みはもう生活の中にある(始まっている)ことを体験するシュミレーションラボ



例) ふくしま環境創造タウン



例) ふくしま環境計算機

4 未来を描く

環境創造シアター

福島県の環境の未来像や目標を体感し、来館者で共有・発信することで、「環境回復」「環境創造」への意識を醸成する展示エリア



国立科学博物館 THEATER 360との連携も推進

国立科学博物館のコンテンツ上映のほか、企画展示や展示エリアなど連携を進めます。

交流棟展示イメージ

問い合わせ先 福島県庁 環境創造センター整備推進室 ☎ 024-521-8516

環境放射線量測定値をお知らせします

● 町内小中学校等・主な施設・都市公園等の環境放射線量測定値

現在、町で独自に測定している小中学校、保育所、幼稚園、主な施設や都市公園の環境放射線量測定値をお知らせします。

※ 単位はマイクロシーベルト／時間です。

※ 町内小中学校等・主な施設の環境放射線量の測定は、地上1メートルで計測しています。

※ 町内小中学校等の空間線量測定結果のかつこ内は室内の数値です。

※ 都市公園等空間線量測定結果の施設3、6、10には砂場がありません。

◆ 町内小中学校等の空間線量測定結果

No.	測定施設	測定値		
		平成23年 5月23日	平成26年 1月14日	平成26年 2月12日
1	三春小学校	0.58 (0.13)	0.12 (0.08)	0.10 (0.10)
2	沢石小学校	0.78 (0.11)	0.11 (0.10)	0.09 (0.10)
3	要田小学校	0.50 (0.09)	0.09 (0.08)	0.08 (0.08)
4	御木沢小学校	1.05 (0.14)	0.14 (0.10)	0.11 (0.09)
5	岩江小学校	1.18 (0.13)	0.11 (0.10)	0.09 (0.09)
6	中妻小学校	0.61 (0.12)	0.14 (0.08)	0.11 (0.08)
7	中郷小学校	0.39 (0.11)	0.09 (0.10)	0.07 (0.10)
8	三春中学校	0.59 (0.12)	0.10 (0.12)	0.08 (0.11)
9	岩江中学校	1.23 (0.16)	0.15 (0.11)	0.11 (0.11)
10	第一保育所	0.66 (0.15)	0.14 (0.08)	0.12 (0.08)
11	第二保育所	0.50 (0.12)	0.13 (0.06)	0.10 (0.06)
12	北保育所	0.95 (0.29)	0.14 (0.10)	0.11 (0.09)
13	岩江幼稚園	1.11 (0.21)	0.15 (0.10)	0.12 (0.08)
14	中郷幼稚園	0.36 (0.12)	0.12 (0.10)	0.10 (0.10)
15	三春幼稚園	0.69 (0.15)	0.13 (0.08)	0.11 (0.08)

◆ 主な施設の空間線量測定結果

No.	測定施設など	測定値		
		平成23年 5月23日	平成26年 1月15日	平成26年 2月10日
16	JAたむら御木沢センター	1.30	0.35	0.12
17	七草木集会所	1.12	0.19	0.12
18	田村西部環境センター	1.30	0.25	0.12
19	垢潜集落センター	1.07	0.20	0.14
20	実沢5区集会所	0.85	0.23	0.16
21	南成田集会所	0.52	0.15	0.11
22	要田交流館大平荘	0.65	0.21	0.16
23	三春浄水場	0.41	0.21	0.13
24	花見ヶ丘公園	0.38	0.21	0.14
25	過足集会所	0.59	0.18	0.12
26	狐田集会所	0.45	0.21	0.15
27	三春ダム(左岸)	0.54	0.26	0.16
28	斎藤集会所	0.49	0.16	0.12
29	鷹巣公民館	0.77	0.14	0.11
30	下舞木2区集会所	1.33	0.41	0.28
31	山田沫蕩神社駐車場	1.03	0.39	0.24
32	三春町清掃センター	0.75	0.34	0.22

◆ 都市公園等の空間線量測定結果

No.	測定施設	平成26年2月5日		
		1cm高	砂場	遊具
1	担橋公園	0.12	0.18	0.11
2	河原公園	0.14	0.21	0.18
3	田畑公園	0.11	-	0.13
4	中央公園	0.13	0.10	0.15
5	一本松公園	0.21	0.19	0.29
6	城山公園	0.34	-	0.29
7	庚申坂公園	0.11	0.12	0.12
8	番組公園	0.14	0.15	0.16
9	八十内公園	0.14	0.11	0.13
10	ばんとう緑地	0.18	-	0.32

● 仮置き場の空間線量測定値

現在、除去土壌などの受入れを行っている北部三地区と中妻地区の仮置き場の空間線量の測定結果をお知らせします。

また、地下水などの放射性物質検査も実施しており、北部三地区と中妻地区の仮置き場の井戸や調整池など、いづれも検出限界値未満となっています。(単位：マイクロシーベルト／時間)

◆ 北部三地区仮置き場の空間線量測定結果

測定日	測定点①	測定点②	測定点③	測定点④	測定点⑤	測定点⑥	測定点⑦
平成26年1月8日	0.15	0.17	0.14	0.13	0.13	0.14	0.11
平成26年1月15日	0.17	0.19	0.16	0.15	0.14	0.15	0.11
平成26年1月22日	0.15	0.15	0.14	0.13	0.11	0.14	0.11
平成26年1月29日	0.13	0.17	0.16	0.14	0.12	0.15	0.10

※ 仮置き場平場周りなどの7箇所(高さ1m)を測定しています。

◆ 中妻地区仮置き場の空間線量測定結果

測定日	測定点①	測定点②	測定点③	測定点④
平成26年1月8日	0.12	0.15	0.11	0.16
平成26年1月15日	0.12	0.15	0.13	0.16
平成26年1月22日	0.12	0.15	0.10	0.18
平成26年1月29日	0.13	0.16	0.10	0.18

※ 仮置き場平場周りなどの4箇所(高さ1m)を測定しています。

● 環境放射線量に関する問い合わせ先

- 学校などの施設 教育課 学校教育グループ ☎ 62-6310
- 学校以外の施設／仮置き場 除染対策課 ☎ 62-1122
- 都市公園 建設課 都市グループ ☎ 62-2113



でんこう 田高トピックス

◆『田村高校を語る』特集号！

今回は、田高特集として、現在の学校の様子をこの紙面をお借りし紹介させていただきます。町民の皆さんに、今まで以上に身近で、親しみのある高校になれるよう頑張りますのでご覧ください。



進路指導主任
小田賢二教諭

田村高校は、県内で体育科を有する唯一の高校です。そのため、運動部活動が盛んで、陸上競技部・ソフトテニス部・柔道部などは、全国大会の常連となっております。

このことから、本校が目指す「文武両道」の「武」の面は、健闘し実績をあげているといえます。一方、「文」の面の進学実績では満足できる結果を十分に残していません。田村高校は旧制中学校の伝統を引き継ぐ、地域の基幹校という性格も有します。

このため、大学進学に関し、地域やOB・OGから大きな期待が寄せられています。

つまり、現在の田村高校に求められるものは、在籍する生徒の多様な進路ニーズに応えながら進学実績をあげ、

「文武両道」を実現することです。そのためにも、進学の夢を確実に叶えられる高校となるよう、進学指導の態勢を充実させたいと考えています。



体育科主任
鈴木宗徹教諭

本校が91周年を終えようとしている今、私は考えます。スポーツで広く有名な校の仲間入りをし、地域からも愛されている本校生。高校では活躍するが卒業し継続して活躍する選手が少ないのです。その理由のひとつとして挙げられることは人間力です。高校時代、必死に技術や戦術を習得し活躍しますが、精神的に成長する選手が少ないです。競技中は輝くが、学校生活は苦戦する。引退し身なりが変貌する者や目標が無くなり生活にハリが見えない者が何人か存在します。生徒には常に高い目標を掲げ人生を通して突き進んでほしいのです。

2020年東京でオリンピックが開催されますが、田高生の中からも東京五輪に出場する選手を育てることが私の夢であり、目標です。



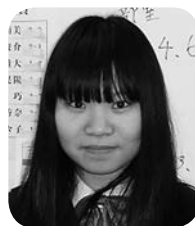
生徒指導主任
遠藤健教諭

地域の方々を支えられ着任してから7年間、今でも変わらない私なりの田村高校のイメージがあります。

それは、うまく表現できませんが、高校生らしい高校生がたいへん多い学校だということです。何を基準にと言われれば返す言葉はありません。田村の生徒たちは、未熟な部分も見え隠れするにせよ、ある程度のこととは、こちら側があれこれ言わなくとも、しっかりと自分でできる生徒が多い、といえはわかっていたでしょう。

とはいえ、職業柄（立場上）、なにかにつけダメ出しをしながら苦言や小言を言い続ける毎日でもあります。もちろん、彼らが苦言や小言、その他のボヤキに必ず応えてくれるという確信あつてのことです。

田高生よ、引き続き「身だしなみ」を整え、自分からハッキリと「挨拶」をしよう。しっかりと「自らを律し」、「人間性」を高めていこう。地域の皆さん、今後とも変わらぬご支援ご指導のほど、よろしくお願ひします。



生徒会長
箭内萌美
(船引中出身)

田村高校生徒会長の箭内萌美です。今回は、私が身を以て感じた田村高校を少しでも紹介したいと思います。

私は船引町出身なので、田高に入学するまでほとんど田高のことは知りませんでした。しかし、入学し、生徒会活動を積極的に行っていく中で、本校の良さをたくさん知りました。町内の皆さんは田高に対してどんな印象を持っていますか？私は、「ユーモアあふれる、思いやりのある学校」だと感じています。田高の先生方は、私たちのことを一番に考え、何事も熱心にサポートしてくれます。

また、生徒は先輩・後輩間の礼儀をきちんとしつつ、とても仲良く、一致団結して学校生活や部活動に取り組んでいます。田高といえば、駅伝や柔道、ソフトテニス、ボート、ウエイトリフティング、アーチェリーで有名ですが、その他の運動部活動は勿論、文化部も活躍しています。合唱部や吹奏楽部、JRC部などは積極的に三春町内外でも活躍をしています。

これからも、町内の方々と積極的に交流を深めたいと思っていますので、今後とも皆さんのご支援とご協力をよろしくお願ひします。

▼問 福島県立田村高等学校

☎ 62・2185

三春の教育情報ステーション

● 三春町教育研究発表会が開催されました

2月13日、午後3時から、三春交流館「まほら」まほらホールにおいて、第11回三春町教育研究発表会が開催されました。

『個性を生かす「三春の教育」の創造』という研究主題のもと、各学校から推薦された教員12名が、A・Bの2つのグループに分かれて1年間研究した成果を発表しました。

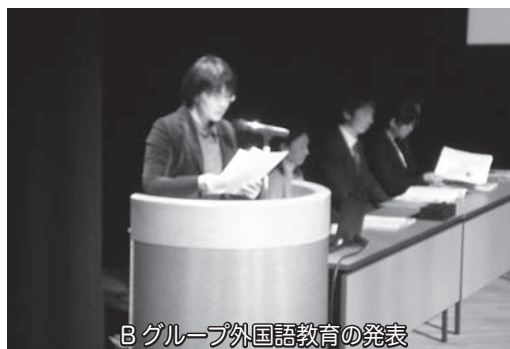
Aグループは『個性を生かし、言語活動の充実を図る教科教育の創造』（2年次）～小学校国語科と算数科の授業づくりを通して～』というテーマで発表を行いました。グループで行った授業研究会や全国国語科教育研究大会の視察を中心に映像を使いながら発表しました。

Bグループは『小学校と中学校が連携した、個性を生かす外国語教育の創造～英語に親しみ、進んで人と関わり、コミュニケーションを図ろうとする児童生徒の育成を目指して～』というテーマで発表を行いました。一方的な説明だけではなく、参加いただいたフロアーの教職員、町民の方を巻き込んだ発表でとても楽しい時間でした。

町内教職員みんなでよりよい「三春の教育」を追究する発表会となりました。会場からは、学び続ける先生方の姿に拍手が送られました。



Aグループ言語活動の発表



Bグループ外国語教育の発表

▼ 学芸員の説明を聞くようす



▼「本物に触れる授業」
 平成25年9月10・11日、3年生と1・2年生に分かれて福島県立美術館に出かけ、県立美術館出張授業を行いました。これは、本校の教育活動の特色ある取り組みのひとつとして、今年度から始めたものです。
 なかなか本物の美術作品を鑑賞する機会がない生徒の実態を踏まえ、美術科の鑑賞の授業として美術科指導に生かすとともに、豊かな感性の醸成に役立てることをねらいとして行いました。
 特に、今回は福島県立美術館で「特別展若沖がきてくれました」が開催されている時に実施することができ、生徒たちは本物の大変貴重な美術作品を直接鑑賞することができました。
 特別展に展示されていた作品は、伊藤若沖の作品をはじめとして、長沢芦雪や円山応挙など江戸時代を代表する画家の名品の数々でした。
 生徒たちは、県立美術館の学芸員の方から特別展について説明を受けた後、展示室で作品を鑑賞しました。

教育トピックス ～我が校の教育NOW～

岩江中学校編

地域の子どもは地域のみんで育てましょう！

問い合わせ先 教育課 学校教育グループ ☎ 62-6310

町立三春病院 News

世界結核デー（3月24日）



1882年のこの日、ドイツの細菌学者ロベルト・コッホ博士が結核菌の発見を学会で発表したことにちなんで、世界保健機関が1997年に制定しました。

医学の進歩で克服されたかに見えていた結核が、再び猛威を振り始めたことから、結核の撲滅を目指して、毎年テーマを掲げ、世界中で結核への意識を高める活動が行われています。

<日曜診療日>

★3月2日、16日

★受付時間

8時45分～11時30分

★ご意見箱について

三春病院には外来3か所、2病棟に1か所ずつ、計5か所に「ご意見箱」が設置してありますので、ご要望や苦情などがありましたら、お気軽にご活用ください。皆様のご意見をいただき、より良い病院づくりに努めてまいります。



★日曜診療から救急診療体制への変更について

毎月第1、第3日曜日の午前中に近隣医院の先生方のご協力を得て行っていました日曜診療は、4月から三春病院医師の当直体制による救急患者さんの診療へと変更になります。

★花粉症について

花粉症とは花粉によって引き起こされるアレルギー性疾患の事で、身体が花粉を異物と認識すると、くしゃみや涙、鼻水で花粉を洗い流そうとしたり、花粉が入らないように鼻づまりになるのが花粉症の症状です。

環境省によると、今年の花粉は例年より少なめで、昨年のお半分程度になることが予想されておりますが、注意は必要です。

日常生活上では、マスクやメガネなどを着用し、花粉の侵入を防ぐことが大切です。衣類の素材は毛織物などは避け、ポリエステルやナイロンなどのツルツルした素材が適切です。

また家に戻った際、玄関前で花粉を払い落とすようにして家に持ち込まないようにすることも効果的です。

当院ではアレルギー検査を行っております。ご心配な方はお気軽にご連絡ください。



外来診療のご予約 ☎ 73-8155 問い合わせ先 町立三春病院事務部 ☎ 62-3131



【ふるさと応援寄付金】
星野成夫（三春舞鶴会・千葉県）
戸門恵美（東京都）

井）トメ子（桜ヶ丘）／佐藤徳子（亀井）
／佐久間佳子（桜ヶ丘）／伊藤子（御免町）／笠間瑞子（北町）
／國分シヅ子（新町）／橋本光子（相橋）／橋本アイ子（雁木田）
藤キミ子（大町）／橋本ミツ子（沢）／村上貞子（八島台）／齋藤キミ子（大町）／橋本ミツ子（相橋）／橋本アイ子（雁木田）
▼ボランティア
三春町赤十字奉仕団／ひまわりの会／田村高校JRC／琴城流大正琴／滝本社中／あさかのまごころ会／富沢むつみ会
やってみっかい／上野トク（平沢）
▼物品
橋本光子（御免町）
増子忠一（山田）

▼寄付
【福祉】
（社会福祉協議会へ）



1月9日～2月8日に
寄附・ボランティア
していただいた方々
（敬称略・順不同）

まちの わだい。

復興支援全国高等学校選抜 柔道錬成三春大会開催

2月7・8・9日の3日間、復興支援全国高等学校選抜柔道錬成三春大会が町民体育館で開催され、全国から集まった23校と、モンゴル国からナショナルジュニアチームが参加しました。

大会初日は、練習会の他、県内柔道スポーツ少年団が参加した体力トレーニング、指導者による講習会が開催されました。

2日目の大会本番では、予選リーグ・決勝トーナメントが行われ、熱戦が繰り広げられました。当日はあいにくの雪模様でしたが、多くの方が応援にかけつけ、熱戦に歓声をあげていました。

最終日も大雪の中で練習試合が行われ、3日間を通して、全国大会の名にふさわしい大会となりました。町内にのべ550名の選手・関係者が宿泊し、大会本番の日には、会場に町内4店舗が出店し、グルメランチなど、三春の名物が販売されました。



復興支援全国高等学校選抜柔道錬成三春大会のようす

渡辺シメノさん百歳賀寿

おめでとーございます

このたび、めでたく満百歳になられた渡辺シメノさん（沼沢）の賀寿贈呈式が、2月10日特別養護老人ホーム光の森の丘で行われました。

渡辺さんには、福島県より知事賀寿と会津塗り木杯、三春町から賀寿と祝金、三春町老人クラブ連合会から祝金が贈呈されました。

渡辺さんの益々のご長寿をお祈りいたします。



町長から賀寿贈呈を受ける渡辺シメノさん

第63回社会を明るくする運動

県作文コンテスト優秀賞受賞

次代を担う小・中学生の皆さんに、日常の家庭生活や学校生活の中で体験したことを基に、犯罪や非行などに関して考えたこと、感じたことを作文に書くことを通して「社会を明るくする運動」に対する理解を深めてもらうことを目的とした第63回社会を明るくする運動の県作文コンテスト中学校の部で、三春中学校3年・橋本日南子さんの作品「修学旅行で学んだ思いやりの気持ち」が、優秀賞に選ばれました。

橋本さんの作品は、田村地区作文コンテスト中学校の部で優秀賞を受賞し、県の作文コンテストに応募していたものです。

表彰状の伝達式は、1月24日に三春中学校で行われ、田村地区保護司会の平林可善会長から表彰状と記念品が手渡されました。受賞おめでとーございます。



平林会長から表彰状を受ける橋本日南子さん

ライスレイクの家

初代マネージャー来庁

1月14日、三春町国際交流館「ライスレイクの家」開館当初に施設の管理運営を行っていた初代マネージャーのパトリシア・デュランドさんが来庁し、町長と教育長に表敬訪問されました。

三春町国際交流館「ライスレイクの家」が建立され、今年度で20周年を迎えるにあたり、パトリシアさんからは「ライスレイクの家」開館当初の思い出話や建立20周年記念のお祝いの言葉を頂きました。



来庁したパトリシアさん（右から2番目）

中央児童館に鬼がやってきた!

「鬼は外・福は内」

2月3日の節分の日、「赤鬼」と「青鬼」合わせて3鬼が中央児童館にやってきました。子どもたちは、自分の直したところを託した鬼のお面をかぶり、興奮した様子で鬼に向かっていき、とても賑やかな豆まきとなりました。

豆まき終了後、お面をつけた子どもたちと鬼に扮した商工会青年部会員とのふれあいの場が設けられ、記念写真を撮りました。わずかな時間でしたが、子どもたちにとって楽しい節分となったようでした。



鬼と記念撮影する子どもたち

平成26年度春季企画展

「三春の春彩々(いろいろ)」開催

歴史民俗資料館では、平成26年度春季企画展として「三春の春彩々」を企画し、その準備を進めております。

三春滝ザクラは、全国に名を馳せ、観光客だけではなく、多くの芸術家の創作意欲をかき立てています。題材として選ばれ、数多くの作品が誕生しています。

今回の展示では、草野心平さんの詩、藤城清治さんや橋本明治さんの版画、千葉清藍さんや森清範さんの書などを始めとし、桜・梅・桃に関係した作品を紹介いたします。

併せて震災復興に向けた桜の交流も取り上げます。

滝ザクラが多くなりますが、三春の春の彩々(いろいろ)を楽しんでいただきたいと思えます。

▼会期 4月5日(土)～6月1日(日)

※会期中の休館日 5月7日(水)・

12日(月) 19日(月)・26日(月)

▼会場 歴史民俗資料館企画展示室

▼入館料 通常入館料一般・大学生

300円、小・中・高校生150

円など

※郷土人形館との共通入館料も通常

料金、団体20人以上割引あり

▼問 歴史民俗資料館

☎ 62・5263



藤城清治さんの版画「三春の滝桜」

三春交流館運営協会自主事業

「まほら」ニューイヤーコンサート 2014 を開催しました



1月14日、「まほら」ニューイヤーコンサート2014日本フィルハーモニー交響楽団（指揮：松井慶太）が開催されました。三春町では聴くことのできないベートーヴェン作曲交響曲第5番「運命」に感動し、後半のウィンナワルツでは、会場が一体となり楽しいコンサートでした。

翌日は、芸術鑑賞として御木沢・沢石・中郷・中妻小学校の児童を招待し、チェロ奏者の山田智樹さん（三春町出身）が曲目の説明をしながら、日本フィルハーモニー交響楽団のメンバーで「弦楽四重奏」を演奏しました。

「まほらホール」での生演奏を聴いた児童たちは、目を輝かせ、心に残る演奏会となりました。なお、この2日間のコンサートはコミュニティ助成事業「宝くじの助成金」で実施しました。



コンサートの様子

幸田浩子&福島明也 ジョイントリサイタル

ビロードの上を転がる真珠のようなコロラトゥーラ・ソプラノ「幸田浩子」と、まさにいぶし銀の大地に響くバリトン「福島明也」が織りなす声の世界を存分にお楽しみください。

◆ プログラム

- ・ 荒城の月（滝廉太郎）
 - ・ この道／鐘が鳴ります（山田耕作）
 - ・ 浜辺の歌（成田為三）
 - ・ オペラ「リゴレット」より（ヴェルディ）ほか
- 当日は、このほかどんな演出で歌を聴かせてくれるのか？乞うご期待！！

◆ 日時 5月24日（土）午後2時開演

◆ 入場料 全席指定

一般 3,000円／高校生以下 1,000円

チケットは、先月末に発売したばかりです！！

*チケット購入の際は、みはるカードの満点カード（500円）を使用できます。



幸田 浩子



福島 明也

平成 26 年度生涯学習活動団体の届出

三春町教育委員会では、生涯学習活動団体の定義に適合していると認められる団体の活動支援のため、三春交流館「まほら」の使用料の減免を行っております。この支援を希望される団体は、「三春町生涯学習活動団体届出書」を提出してください。

◆ 生涯学習活動団体の定義

「生涯学習団体」とは、営利および特定の政党並びに宗教にかかる活動を目的としない団体であって次の要件を満たすものをいいます。

- ◇ 団体構成員数が5人以上であり、当該構成員の2分の1以上のものが町内に在住、在勤または在学していること。
- ◇ 団体の代表者は成人者とし、町内に在住していること。
- ◇ 中学生以下が7割を超える場合は、保護者の総意で運営がなされていること。
- ◇ 会則または規約を有すること。
- ◇ 代表者または会員が対価を得て指導者として開く教室、講座ではないこと。
- ◇ 団体の活動は、次に掲げる種別に該当すること。

① 社会教育関係 ② 学校教育関係 ③ スポーツ・レクリエーション ④ 趣味

◆ 提出期間 2月4日（火）から随時、受け付けています。

◆ 提出場所 三春交流館「まほら」窓口

問い合わせ先 三春交流館「まほら」 ☎ 62-3837



NAVİ

町からのお知らせ

主な施設の休館日

- ▶ 図書館（☎ 62-3375）
3月3・5・10・17・21・24・31日
- ▶ 体育施設（☎ 62-6212）
3月3・10・17・22・24・31日
- ▶ ステーション（☎ 61-1546）
休まず営業しています
- ▶ 歴史民俗資料館・人形館（☎ 62-5263）
3月3・10・17・24・31日
- ▶ 三春交流館（☎ 62-3837）
3月3・10・17・24・31日
- ▶ 中央児童館（☎ 62-8666）
日曜日、祝日
- ▶ 子育てサロン（☎ 62-2748）
（第2保育所内）
3月14・19・31日
土・日曜日、祝日
- ▶ 役場・保健センター
土・日曜日、祝日

延長業務

- ▶ 役場1階窓口
【毎週水曜日】
3月5・12・19・26日
午後7時まで
- 【毎週日曜日】
3月2・9・16・23・30日
午前8時30分～12時
- ※ 取扱業務の内容は、お問い合わせください。
- ▶ 清掃センター
【土・日の持込みゴミの日】
3月15日（土）・16日（日）
午前9時～午後4時

M-NAVI 交流館 NEWS

趣味・教育

◆◆◆ 3月から4月6日までのイベント情報 ◆◆◆

※ この情報は主催者のご希望により掲載しています。掲載のご希望は、三春交流館「まほら」までお願いします。

三春おやこ劇場第38回例会「キマグレサーカス」 三春おやこ劇場 ☎62-4693			三春町シルバーフェア2014 (公社) 三春町シルバー人材センター ☎62-7308		
3月 2日(日)	13時～14時15分 まほらホール 自由席/有料 (問合わせください)	日本を代表する道化師の亀ちゃんによるコミカルでスリリングな演技は、どれをとっても一級品!! 文句なしに楽しめます。	3月 19日(水)～ 20日(木)	9時～16時 ホワイエ/無料	シルバー人材センターの活動を町民の皆さんに見て、聞いて、知って頂くための催しです。皆さんお誘いあわせの上ご来場ください。
黒田肖子ピアノリサイタル ムジカコモド ☎080-5844-4898			オカリナ演奏会 三春オカリナの会(明徳大学) ☎62-3837		
3月 9日(日)	14時～ まほらホール/自由席 一般2,000円(当日2,500円) 学生1,000円(当日1,500円)	チャイコフスキーやラフマニノフなどの有名曲を含むロシア人作曲家を巡るプログラムです。ぜひご来場ください。	3月 22日(土)	14時30分～ まほらホール 自由席/無料	ボランティアでの演奏やアンサンブルにも挑戦しています。オカリナの素朴な優しい音色をお楽しみください。
田村高校演劇部自主公演 田村高校 ☎62-2185			パッチワークあじさいの会キルト展 パッチワークあじさいの会		
3月 15日(土)	14時15分～ まほらホール 自由席/無料	今年は豪華2本立てでお送りします。「合格ラインがやってきた!」「白雪姫vs鏡」お誘いあわせの上ご来場ください。	3月 22日(土)～ 23日(日)	10時30分～ 16時30分 ホワイエ/無料	会員が一針一針さした作品を展示します。ぜひお出かけ下さい。
はしもと音楽教室発表会 橋本美加 ☎090-1063-7893			田村地方親善囲碁大会 三春囲碁クラブ会長 ☎62-3001		
3月 16日(日)	13時～ まほらホール 自由席/無料	ピアノソロ、エレクトーンソロの他ドラムを使った楽しいアンサンブルステージです。あまちゃん、恋するフォーチュンクッキーなど披露します。	3月 23日(日)	9時～ 16時30分 2階和室 会費1,000円 会員のみ参加可能	田村地方五か所(三春、船引、都路、滝根、小野)の囲碁愛好者が集い交流する大会です。
三春アンサンブルティータムコンサート弦楽四重奏の調べはもうすぐ! 三春アンサンブル支店会 上 ☎080-6016-0218			第10回「みはる春のおどり」 村田マサ ☎62-2241		
3月 16日(日)	14時～ 小ホール/自由席 会員無料 一般1,000円 要予約	お茶とお菓子でくつろぎながら、弦楽四重奏の映画音楽、ポピュラーなどの演奏をお楽しみ下さい。チケットはありませんので、電話でご予約ください。	4月 6日(日)	10時～ まほらホール 自由席/無料	恒例「みはる春のおどり」も第10回を迎え、華やかに賑々しく開催いたします。町民の皆さん、縁あって避難中の皆さんをお待ちしています。

まほらっこ教室のご案内

放課後に子どもたちと一緒に遊んでみませんか?

放課後に子どもたちと一緒に遊んでいただける活動指導員を募集しています。

◆ まほらっこ教室とは

地域の方に安全管理員・活動指導員としてご協力をいただき、全小学生を対象に放課後、子どもたちが安心して活動できる居場所を確保し、様々な体験や交流を行うところです。

◆ 活動内容(体験・交流・見守りなど)

安全管理員や活動指導員が得意なこと(工作、編物、ボール遊び、折り紙、昔遊びなど)で子どもたちと一緒に遊んだり、学習や遊びの見守りを行います。当番制となっているので、自分が協力できる日に参加することができます。

◆ 申込方法

三春交流館「まほら」 ☎62-3837 へご連絡ください。見学も随時受け付けています。



まほらっこ中妻教室の活動のようす

教室名	実施場所	実施曜日	実施時間
まほらっこ三春教室	三春小学校空教室・校庭	月～金曜日	放課後から午後4時まで ※ 教室により終了時間が若干異なります。 詳しくは、三春交流館「まほら」へお問い合わせください。
まほらっこ沢石教室	沢石小学校校体育館	月～木曜日	
まほらっこ御木沢教室	御木沢小学校図書室	月～木曜日	
まほらっこ岩江教室	岩江小学校校体育館	月～金曜日	
まほらっこ中妻教室	中妻地区公民館	月～金曜日	
まほらっこ中郷教室	中郷地区交流館	月～木曜日	



まほらっこ岩江教室の活動のようす



子ども・親子

図書館・児童館・子育て支援センター

今月の行事

図書館・児童館・子育て支援センターの今月の行事をお知らせします。詳しい内容はお問い合わせください。

〈町民図書館 ☎ 62-3375〉

行事	日時	対象	場所
絵本とわらべ唄	3月12・26日(水) 10時30分～11時	乳幼児と保護者、妊婦	町民図書館
日曜おはなし会	3月9日(日) 10時30分～11時	幼稚園児と小学生低学年	

〈中央児童館 ☎ 62-8666〉

行事	日時	対象	場所	内容
ミニシアター	3月1日(土) 10時～	幼児・児童・保護者 幼児は保護者同伴	中央児童館	絵本の読み聞かせ、ビデオ上映 「大造じいさんとガン」ほか
ボランティア活動	3月1日(土) 13時30分～	児童		館内清掃
手作りおやつ	3月4日(火) 15時～16時	児童		メニューは「お好み焼き」 参加費300円(申込み時持参) 申込みは3月3日(月)まで
児童生活センター 終了式	3月22日(土) 10時～	クラブ員	御木沢小学校 体育館	わんぱくクラブ
	3月20日(木) 12時40分～		御木沢小学校 体育館	御木沢児童クラブ
	3月20日(木) 13時40分～		岩江センター	岩江児童クラブ

〈子育て支援センター ☎ 62-2748〉

行事	日時	対象	場所	内容
親子ふれあい教室	3月14日(金) 10時～11時30分	就学前のお子さん とお母さん	保健センター	お子さんは遊びを楽しみ、お母さんは交流会でホッと する時間を過ごします。その後、お母さんのための元氣 が湧いてくる交流会を開きます。 交流会の間、お子さんは遊びを楽しみます。 お子さん、お母さんに困ったことがあれば、個別相談も できます。
おはなし「あのね」 の日	3月6日(木) 10時45分～11時	特になし	子育て支援 センター	スタッフと一緒に手遊びやお話を楽しみます。
お誕生日のつどい (要予約)	3月24日(月) 10時～11時 申込期限3月20日(木)	就学前の3月生まれのお 子さんと保護者6組		身長体重測定や手形を押して自分だけの誕生カード を作り、大きなケーキを囲んでお祝いします。 3月生まれのお友達集まってね。



健康

保健センター今月の行事

★乳幼児健康診査
前回受けられなかった方、相談したい方も、お気軽にお越しください。

区分	日時・場所	対象	持ってくるもの
3～4か月児	3月18日(火) 13時集合 保健センター	平成25年 11月11日～ 12月10日生まれ	母子手帳・問診票・ バスタオル
9～10か月児	3月26日(水) 9時集合 町立三春病院	平成25年 5月20日～ 6月14日生まれ	母子手帳・問診票・ バスタオル 歯ブラシ2本(大人用/子ども用)
1歳6か月児	3月20日(木) 13時～13時30分受付 保健センター	平成24年 7月1日～ 8月25日生まれ	母子手帳・問診票・ 歯ブラシ・コップ・ タオル
3歳児	3月19日(水) 13時～13時30分受付 保健センター	平成22年 11月11日～ 12月15日生まれ	母子手帳・問診票・ 歯ブラシ・コップ・ タオル

▼問 保健センター
☎ 62・51110

★献血

今月は次のとおり献血車が町内を巡ります。皆さんの温かいご協力をお願いします。

▼日時 3月6日(木)

▼時間/場所

午前9時30分～11時30分

三春電機(株)
▼午後0時30分～2時30分
ベニマル

▼午後3時～5時
日本化学工業(株) 福島第二工場

▼日時 3月15日(土)

▼時間/場所

▼午前10時～11時30分
午後1時～4時

三春旧公民館跡地駐車場
(三春郵便局向かい)

▼15日は景品が当たる抽選会
があります。

★3月14日・28日は

保健センター開放日

午前9時から午後3時30分
まで保健センター1階ホール
を開放します。

▼日時 3月28日(金)

▼場所 1階ホール

【食改さんのおやつやさん】

▼日時 3月28日(金)

▼時間/場所

▼料金 1家族100円

▼問 保健センター

☎ 62・51110

「頑張りすぎていませんか? 眠れていますか?」
「こころの健康相談会」
をご利用ください」

ストレスや悩みなど、心の健康を崩してしまう要因はたくさんあります。子育てや家族関係、職場の人間関係の悩みなどどこころのバランスが崩れたり、思春期の不安やひきこもりの悩み、アルコール問題や薬物依存などで苦しむ方も決して少なくありません。本人や家族だけで悩まずに専門家に相談してみませんか。

自分や家族で「こころの悩み」を持つ方のために、町では専門家に依頼して相談会を開催します。相談は無料で完全予約制です。相談内容などの秘密は厳守します。相談をご希望の方は担当(保健師)までお申し込みください。

- ▼日時 3月5日(水)
午後9時30分～
- ▼場所 保健センター
- ▼相談担当 横山美香 臨床心理士
- ▼申込・問 保健センター
☎62・5110

年金

過去2年間に国民年金保険料の未納期間がある方へ

国民年金は、所得が少ないときや失業などにより保険料を納付することが経済的に困難な場合、保険料の免除を申請することができます。

平成26年4月からは、過去2年1か月前の免除申請ができるようになります。

これまでは、過去分の国民年金保険料の免除(※)が受けられる期間は、申請の直前の7月(学生納付特例は直前の4月)までの1年以内でしたが、平成26年4月からは、申請時点の2年1か月前の月分まで申請できるようにになります。

失業などの特例免除の対象期間も拡大されます

災害・失業などを理由とした免除(特例免除といいますが)は、これまで、申請時点の年度または前年度に災害・失業などの理由があることが条件となっていました。平成26年4月からは、災害・失業などの前月から災害・失業などがあった年の翌々年6月までの期間について、特例免除の申請ができるようになります。(平成26年3月以前にあった災害・失業も対象となります)

ますが、過去分の審査対象期間が、2年1か月前までです)

申請方法

役場または年金事務所に申請してください。

必要な添付書類など、詳しくは、お問い合わせください。
(※)「免除」とは、全額免除、一部免除(4分の3、半額、4分の1)、若年者納付猶予、学生納付特例のことです。

ご注意ください

2年1か月前の月分まで免除申請をすることができず、申請が遅れると万一の際に障害年金などを受け取れない場合や失業などの特例免除が受けられない場合がありますので、すみやかに申請してください。申請期間に対応する前年所得に基づき、審査を行いますので、免除が承認されない場合があります。

なお、全額免除と一部免除は配偶者および世帯主、若年者納付猶予は配偶者についても所得審査を行います。配偶者や世帯主が失業などに該当する場合も免除を受けられる場合があります。

- ▼問 国民年金保険料専用ダイヤル
☎0570・011・050
- ▼問 郡山年金事務所
☎024・932・3434

新着本

新着本の一部をご紹介します。

読み物・文芸

- 長州シックス(荒山徹) / 妻と女と雨が好き(一色伸幸) / 想像ラジオ(いとうせいこう) / 北乃社高校探偵部(乾くるみ) / 脊梁山脈(乙川優三郎) / アヴェ・マリアのヴァイオリン(香川宜子) / 宝の山(梶よう子) / 櫛挽道守(木内昇) / 雨の底(北原亜以子) / 火男(吉来駿作) / 担当の夜(関純二) / 爛(瀬戸内寂聴) / 香夜(高樹のぶ子) / 問いのない答え(長嶋有) / 昭和の犬(姫野力オルコ) / 南冥の雫(船戸与一) / 日暮らし上・下(宮部みゆき) / 歴史の温もり(安岡章太郎) / 血を売る男(余華) / 秘密上・下(ケイト・モートン)

実用書

死に方、六輔の。/ わたしはマララ / 国家試験カタログ / 日中関係史 / 介護のしくみ / 歴史でわかる科学入門 / 脱ネット・ス

児童書

マホ中毒 / 100歳まで元気に歩ける体づくり75のコツ / 運命の子トリソミー / ちよっと具合のよくないときのごはん / 小泉純一郎の「原発ゼロ」 / パッハのすべて / 日本の吹奏楽史 / アニメーション、折にふれて / 始める! スノーシュー / 経済学大図鑑

視聴覚資料

ご当地キャラと日本一周 / ふえる人口へる人口 / 自然が対性理論 / クジラ・イルカのなぞ99 / ポリ袋で作るお弁当 / ウマ大図鑑 / ピコのおうじとうばん / ラ・プッツン・エル / ファイアー・クロニクル / おばあちゃんは大どろぼう?! / つみきだいさくせん / すずのへいたいさん / いのちをいただく / にらめっこ! / よるのとしょかん / まてまてももんちゃん / うれしいさん / かなしいさん / だるまなんだ / ほんとうのおにごっこ

今月のおすすめ本



『大図解戦国史』小和田哲男・著 小和田泰経・著 平凡社
戦国時代の流れを解説した一冊。写真や地図、CGなどが多数載っており、名立たる武将の活躍や合戦の様子を臨場感たっぷりに伝えています。今年の大河ドラマは、戦国時代を舞台とした「軍師官兵衛」。ドラマとあわせてぜひ読んでみてください。

〈国民年金後納制度で将来の年金額を増やせませす〉

後納制度は、過去10年間に納め忘れた保険料を納付することにより、将来の年金額を増やすことができるものです。

また、年金を受給できなかつた方は後納制度を利用することで年金が受けられる場合があります。過去10年以内に納め忘れのある方は、ぜひ後納制度をご利用ください。

なお、後納制度が利用できる期限は平成27年9月30日までとなっております。お早めにお申し込みください。後納保険料の納付書の使用期限にご注意ください。すでに後納制度を申し込まれた方で、まだ納付がお済みでない方は、納付書に記載された使用期限までに納付をお願いします。

なお、使用期限までに納付できなかつた方が、平成26年4月以降に納付を希望される場合は、新たな加算額による納付書を発行しますので基礎年金番号のわかるものをご用意の上、問い合わせください。

▼問 国民年金保険料専用ダイヤル
☎0570・011・050

▼問 郡山年金事務所
☎024・932・3434



仕事

〈就職相談会を開催します〉

県内の事業所に就職を希望する方を対象に、ふくしま就職応援センターの相談員（キャリアカウンセラー）による就職相談会を開催します。

▼日時 3月14日（金）

午前10時30分～午後3時30分

▼場所 三春交流館「まほろ」楽屋A

▼対象

▽町内に居住する方

▽震災などの影響により町内に避難されている方

▼内容 就職相談、職業紹介、応募書類作成補助など

▼その他 相談無料、事前申込みは不要ですが、予約もできます。

▼申込・問

ふくしま就職応援センター郡山窓口

☎024・925・0811

産業課 商工観光グループ

☎62・3960



〈中小企業などの二重債務問題に関する相談窓口〉

「福島県産業復興相談センター」では、東日本大震災や風評などの原子力災害により事業活動に影響を受けた中小企業の皆さんの二重債務問題や事業の再開・再生に向けた支援を行っています。

金融機関出身者や公認会計士などの専門家が、相談受付から債権買取を通じた返済負担の軽減などの具体的な支援まで、一貫して無料でサポートします。

現在、アンケートによる相談受付を実施しており、ご回答いただいた事業者の皆さんにはセンターから連絡をします。

アンケート用紙は県経営金融課のホームページからダウンロードができます。また、ホームページではこれまでの支援事例なども掲載していますので、参考にしてください。

▼問 福島県産業復興相談センター

☎024・573・2561



暮らし

〈住民基本台帳カードに関するサービスの利用を停止します〉

住民基本台帳ネットワークシステム機器の更新作業を行うため、次のサービスが一定期間利用できなくなります。ご迷惑をおかけしますが、ご理解とご協力をお願いします。

▼稼働停止期間

平成26年3月11日（火）～3月13日（木）

▼利用できなくなるサービス

▽住民票の広域交付

▽町外住民の方の住民票取得・町内住民の方の町外での住民票取得

▽住民基本台帳カードに関するサービス

▽住民基本台帳カードの取得・変更・更新など

▽公的個人認証サービスに関するサービス

▽電子証明書の取得・更新など

▽特例による転入・転出届

▽住基カードを取得しての方

▽および世帯の転入・転出届

▼問 住民課 住民グループ

☎62・8126

田村地方 夜間診療所 開設

この度、田村地方に夜間診療所が開設されることになりました。広報1月号より4回にわたって、その詳細をお伝えしております。

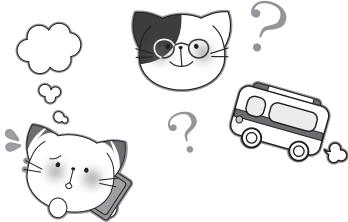
その2 何のために夜間診療所をつくるの？

診療所の目的は、内科、小児科疾患の一次救急の対応です。風邪やウイルス性胃腸炎、家庭では対処できない切り傷といった傷病が適応です。入院や手術を必要とする二次救急疾患、生命に危険が及ぶような三次救急疾患には対応していません。



一次救急

脳卒中や心筋梗塞など、病院搬送までの時間の遅れで予後不良となる疾患は、家庭からの救急搬送が原則です。どうしたら良いかわからない時には、まずは電話でご相談ください。



その3 どんな先生が来てくれるの？

田村医師会の医師一名が交替で担当します。医師会の医師は、内科、小児科、整形外科、外科、耳鼻科、泌尿器科など専門性がさまざまですので、その日の担当医が対応できるか、受診前にお電話頂ければ幸いです。

▶ 問 保健センター ☎62-5110

田村地方 夜間診療所 開設

この度、田村地方に夜間診療所が開設されることになりました。広報1月号より4回にわたって、その詳細をお伝えしております。

その4 夜間診療所はどこにできるの？

『福祉の森公園』にできます。



その5 診療時間はどうなるの？

月曜日から金曜日までの午後7時30分～午後10時まで（受付は午後9時30分まで）で、土日祝祭日、お盆、年末年始は休診となります。



前回お伝えしたように、この夜間診療所の目的は、内科、小児科疾患の一次救急の対応です。なので「日中よりも待ち時間が少ないから」、「仕事の勤務時間が終わってから」というような理由での受診は慎んでいただきますようお願い申し上げます。

▶ 問 保健センター ☎ 62-5110

〈水道に関するお知らせ〉

◎水道検針にご協力ください

水道料金を算出するための検針は、1・3・5・7・9・11月の年6回行っています。

今回、3月の検針として、委託した検針員が訪問しますので、能率的に検針できるように、次の点についてご協力をお願いします。

▽メーターボックスの上に物を置かないようにしてください。

▽犬は出入口やメーターボックスから離してつないでおいてください。

◎水道料金のお支払い

▽水道料金は、基本料金と水量料金からなっています。基本料金は、使用水量にかかわらずいただく料金で、水量料金は使

用水量に応じていただく料金です。納期限は、現金払いは奇数月の月末、口座振替の場合は、奇数月の25日です。

▼便利な口座振替制度

水道料金のお支払いは、口座から自動的に引き落とされる口座振替が便利です。各取扱金融機関に金融機関届出印鑑、通帳と水道料金の領収書を持参して申し込むことができますので、ご利用ください。

【取扱金融機関】

たむら農協・東邦銀行・郡山信用金庫・郵便局・各支店、東北労働金庫郡山支店・郡山東支店

▼問 企業局水道・宅造グループ

☎ 62・2500

〈転入・転出をするときは 企業局へご連絡を〉

引越される方は、3日前までに忘

れず企業局にご連絡をお願いします。

また、住宅の建築や改築などで水道の使用を一時中止する場合は、長期間留守にし水道を使用しない時にもご連絡ください。

なお、土曜・日曜・祭日は休みとなりますのでご了承ください。

▼転出・転居により水道の使用を休止する時

水道は、引越しの当日まで使用することが出来ます。連絡の際は、お客様の住所、氏名、電話番号、転居される日時、転居先住所などをお聞かせください。

▼転入により新たに水道をお使いになる時
連絡の際は、水道をお使いになるお客様の住所、氏名、電話番号、使用開始日などをお聞かせください。

▼問 企業局水道・宅造グループ
☎ 62・2500

〈ごみの収集区分〉

4月から、ごみの収集区分が変わります。

▼「燃えないごみ」から「燃えるごみ」になります

プラマークのない硬いプラスチック、汚れの取れないプラスチックや靴、長靴など。

▽例 ポリバケツ、洗面器、ビデオテープ、CD、DVDのディスク、プランター、バッグ、靴、長靴、歯ブラシ、タッパー容器、ポリタンクなど

▼別々に出していたアルミ缶とスチール缶が一緒になります
グレーのコンテナと一緒に入れてください。

※詳細は、今回配布しているチラシとパンフレットをご覧ください。

▼問 住民課生活環境グループ
☎ 62・2147



＜町営住宅入居者募集＞

次の町営住宅の入居者を募集します。

家賃は、町営住宅入居資格所得基準による家賃月額になります。敷金は、家賃の3か月分です。家賃とは別に共益費、組費などの負担が必要になります。

▼入居資格

- ① 同居親族（婚約者・内縁を含む）があること。
- ② 現に住宅に困窮していることが明らかであること。
- ③ 世帯の所得額が次の基準内であること。
 - ・月額所得が15万8千円以下
 - ・裁量階層世帯（高齢者、障害者等の世帯）月額所得が21万4千円以下
- ④ 暴力団員による不当な行為の防止等に関する法律第2条第6号に規定する暴力団員でないこと

▼受付期間 3月3日（月）～3月6日（木）

※期間中に申込みがなかった場合は、次回公募まで随時申込みを受け付けます。

▼申込方法

建設課に備え付けてある申込書に所定の事項を記入のうえ、必要な書類を添付して提出してください。

出してください。郵送による申込受付はいたしません。

▼選考方法

入居の申込みを受理した件数が募集戸数を超える場合には、町営住宅入居者選考委員会を開催し、決定します。

▼入居予定時期

平成26年4月

▼問 募集する団地

＜公営住宅＞

団地名/構造・建築年	所在地	間取・階数	募集戸数	駐車場
駅南ヶ丘団地 (中耐4階建・S55年)	八島台5丁目1番地3	3DK	1戸	無
	家賃：14,500円 ～28,600円	3階		

建設課 建築グループ
(役場3階)
☎ 62・2113

みんなの掲示板

町以外の事業をお知らせします。

●「うたとおはなしのじかん」開催

(平成25年度WAM独立行政法人福祉医療機構社会福祉振興助成事業) ぽつとひといきあそびとアート・これから事業) 親子で心地よい日本のわらべ歌を口ずさみながら、のんびりホッと一息。目と目を合わせ、共に楽しむ親子遊びの時間です。

▼日時 3月7日(金) ①午前10時30分～11時15分、②午前11時30分～午後0時15分、③午後2時30分～3時30分

▼場所

▽①、② 三春おやこ劇場事務局(第2保育所裏、富岡町役場三春出張所となり)

▽③ 三春交流館「まほら小ホール」

▼対象 ①0歳～1歳児の親子先着10組/②2歳～3歳児の親子先着10組/③未就学児(4歳～6歳)の親子先着20組

▼会費 親子で100円

▼講師 NPO法人表現教育研究所 大沢愛さん

▼申込期限 3月6日(木)

▼申込・問 三春おやこ劇場 ☎ 62・4693

●「さくらの里クリーンアップ作戦」にご参加ください

三春ダムの貯水池、さくらの湖の周囲には、滝桜をはじめ桜の名所が多くあります。

さくら湖においていただいた方々に快適に桜を觀賞していただけるよう、さくら湖流域協働ネットワーク主催による「さくらの里クリーンアップ作戦」を三春ダム周辺および田村市役所周辺の2箇所で開催しています。

清掃活動終了後、三春ダム資料館やダムの見学も行いますので、ぜひ多くの町民の皆さんのご参加をお願いします。

▼日時 4月5日(土) 午前9時～11時

終了後、三春ダム資料館・ダム見学(自由参加)

▼集合場所 三春ダム管理所駐車場(午前8時30分から受付開始)

▼申込方法 申込書をFAXするか、電話で申し込んでください

広告欄

防災 火の用心

この時季は、空気が乾燥し、火災が発生しやすくなっています。

火の取扱いには十分注意しましょう。

◆ 住宅火災を防ぐために

- ・調理中に離れるときは、必ず火を消す。
- ・暖房器具は、燃えやすいものから離れた位置で使用する。
- ・住宅用火災警報器を設置し、定期的に作動点検をする。

◆ 山火事を防ぐために

- ・風が強い時や空気が乾燥している時は、火の取り扱いに十分注意する。
- ・たばこの吸いがらは携帯用灰皿などで持ち帰る。
- ・火遊びは絶対にしない、させない。
- ・たき火はしない。

◆ 問い合わせ先 田村消防署三春分署 ☎ 62-4049

◆ ごみ火災を防ごう！

「カセットガスボンベ」、「スプレー缶」、「使い捨てライター」は「有害ごみ」へ

1月28日御祭地内において、車両火災（ごみ収集車）が発生しました。

原因は「カセットガスボンベ」、「スプレー缶」、「使い捨てライター」が「燃えないごみ」に入っていたためです。

「カセットガスボンベ」「スプレー缶」「使い捨てライター」は「有害ごみ」として出してください。



有害ごみ (月1回収集)

◆ 問い合わせ先 住民課生活環境グループ ☎ 62-2147

さい。申込書は三春交流館「まほら」、町民図書館、役場窓口に準備してあります。

▼ 主催 さくら湖流域協働ネットワーク

▼ 後援 三春町、国土交通省三春ダム管理所

▼ 協力 三春ダム維持管理協議会

▼ 協賛 大滝根川流域生活排水対策推進協議会（郡山市・田村市・三春町）、三春の里田園生活館、三春町観光協会

▼ 申込・問 さくら湖流域協働ネットワーク事務局（三春ダム管理所管理係内）

☎ 62・3145 FAX 62・3170

〇〇〇

● 平成26年度国家公務員「国税専門官採用試験」（大学卒業程度）のお知らせ

仙台国税局では、バイタリティあふれる税務職員を募集しています。国税専門官は、国の財政を支える重要な仕事を担い、税務署などにおいて、調査・徴収・検査や指導などを行う税務のスペシャリストです。

▼ 受験資格

▽ 昭和59年4月2日～平成5年4月1日生まれの方

▽ 平成5年4月2日以降生まれの方で次に掲げる方

① 大学を卒業した方および平成27年3月までに大学を卒業する見込みの方

② 人事院が①に掲げる方と同等の資格があると認める方

▼ 受験申込受付期間

▽ インターネット申込受付期間 4月1日（火）～4月14日（月）

▽ 郵送または持参 4月1日（火）・2日（水）

※ 郵送の場合は、通信日付印有効

▼ 受験申込方法

▽ 受験申込みは原則インターネット申込みとする。

郵送または持参用受験申込書の請求は、最寄りの税務署、仙台国税局人事第二課または人事院東北事務局へ行う。

▼ 第一次試験日 6月8日（日）

▼ 問 仙台国税局人事第二課試験研修係

☎ 022・263・1111（内線3236）

3月の行事カレンダー

カレンダーに記載されている●の中の数字は、関連記事が掲載されている頁数です。施設の休館日は16ページに掲載しています。

1 (土)	確定申告 (～17日 9時～15時・三春町運動公園談話室) ミニシアター (10時～・中央児童館) ●18 ボランティア活動 (13時30分～・中央児童館) ●18	15 (土)	おりがみクラブ (9時30分～・中央児童館) 献血車来町 (10時～16時・旧公民館跡地駐車場) ●18
3 (月)	三春町議会3月定例会開会 (～14日予定・三春町役場) ●6	18 (火)	乳幼児健診・3～4か月児 (13時集合・保健センター) ●18 心配ごと相談 (9時～12時・福祉会館) ●24 ほ～っと倶楽部 (13時30分～15時・福祉会館) ●24
4 (火)	三春町議会3月定例会一般質問 (10時予定・三春町役場) ●6 手作りおやつ (15時～16時・中央児童館) ●18 心配ごと相談 (9時～12時・福祉会館) ●24	19 (水)	遊びの広場 (10時～11時30分・子育て支援センター) 乳幼児健診・3歳児 (13時～13時30分受付・保健センター) ●18
5 (水)	こころの健康相談会 (9時30分～・保健センター) ●19	20 (木)	町内小学校卒業式 岩江児童クラブ終了式 (13時40分・岩江センター) ●18 御木沢児童クラブ終了式 (12時40分・御木沢小学校体育館) ●18 乳幼児健診・1歳6か月児 (13時～13時30分受付・保健センター) ●18
6 (木)	おはなし「あのね」の日 (10時45分～11時・子育て支援センター) ●18 献血車来町 (9時30分～17時・町内) ●18	22 (土)	わんぱくクラブ終了式 (10時～・中央児童館) ●18
8 (土)	料理クラブ (9時30分～・中央児童館)	24 (月)	お誕生日のつどい (10時～11時・子育て支援センター) ●18
9 (日)	日曜おはなし会 (10時30分～11時・町民図書館) ●18	25 (火)	心配ごと相談 (9時～12時・福祉会館) ●24
11 (火)	人権相談 (10時～15時・三春交流館「まほら」) ●24 行政相談 (9時30分～12時・シルバー人材センター) ●24 心配ごと相談 (9時～12時・福祉会館) ●24	26 (水)	絵本とわらべ唄 (10時30分～11時・町民図書館) ●18 乳幼児健診・9～10か月児 (9時集合・町立三春病院) ●18
12 (水)	絵本とわらべ唄 (10時30分～11時・町民図書館) ●18	28 (金)	保健センター開放日 (9時～15時30分) ●18 子育てサロン (10時～11時・保健センター) ●18 食改さんのおやつやさん (11時～・保健センター) ●18
13 (木)	町内中学校卒業式		
14 (金)	保健センター開放日 (9時～15時30分) ●18 親子ふれあい教室 (10時～11時30分・保健センター) ●18		

※住民課・税務課窓口延長日 毎週水曜日 (19時まで)、毎週日曜日 (8時30分～12時)



今月のバス運休日：2・9・16・21・23・30日

○町営バスをご利用の際は、お得な回数券をご利用ください。
※回数券は、バス車内・三春病院・役場窓口で販売しています。

◆問 住民課 生活環境グループ ☎62-2147

町営バス運休カレンダー (3月)

日	月	火	水	木	金	土
						1
2	3	4	5	6	7	8
9	10	11	12	13	14	15
16	17	18	19	20	21	22
23	24	25	26	27	28	29
30	31					

マーク (休) は、町営バスの運休日です。

休日診療のお医者さん

3月2日 (日)	石川医院 (17時まで)	三春町 ☎62-2630
	町立三春病院	三春町 ☎62-3131
	(さとう薬局)	(田村市 常葉町 ☎77-2018)
9日 (日)	まつざき内科胃腸科クリニック	田村市 常葉町 ☎77-2870
	(千寿堂薬局)	(田村市 常葉町 ☎77-3831)
16日 (日)	橋本医院 (17時まで)	小野町 ☎72-3711
	町立三春病院	三春町 ☎62-3131
	(コスモ調剤薬局小野新町店)	(田村市 船引町 ☎71-0305)
21日 (金)	さとう耳鼻咽喉科クリニック	田村市 船引町 ☎81-1333
	(げんじろう調剤薬局)	(田村市 船引町 ☎81-1555)
23日 (日)	春山医院	三春町 ☎62-3239
	(さとう薬局)	(田村市 常葉町 ☎77-2018)
30日 (日)	白岩医院	田村市 常葉町 ☎77-2036

●●●今月の相談●●●

- 【行政相談】3月11日 (火) 午前9時30分～12時 / シルバー人材センター (南町) / 行政相談委員
- 【人権相談】3月11日 (火) 午前10時～午後3時 / 三春交流館「まほら」 / 人権擁護委員
- 【心配ごと相談】3月4・11・18・25日 (火) 午前9時～12時 / 三春町福祉会館 (南町) / 民生児童委員
- 【肢体不自由者巡回相談】3月7日 (金) 午後1時～3時 / 郡山市障害者福祉センター / 医師 / 要予約 / 保健センター ☎62-3166
- 【ほ～っと倶楽部】3月18日 (火) 午後1時30分～午後3時 / 三春町福祉会館

納期限 3月31日 (月) 国民健康保険税 第9期 介護保険料 第9期

人口・世帯数 人口17,413人 (-17) ♂男性8,470人 (-1)・女性8,943人 (-16) / 世帯数5,540世帯 (-5)

※平成22年10月1日国勢調査の人口基準・平成26年2月1日現在 (前月比)

